

## Prilagodite si vašo napravo

### A. Spremenite ozadje zaslona Today

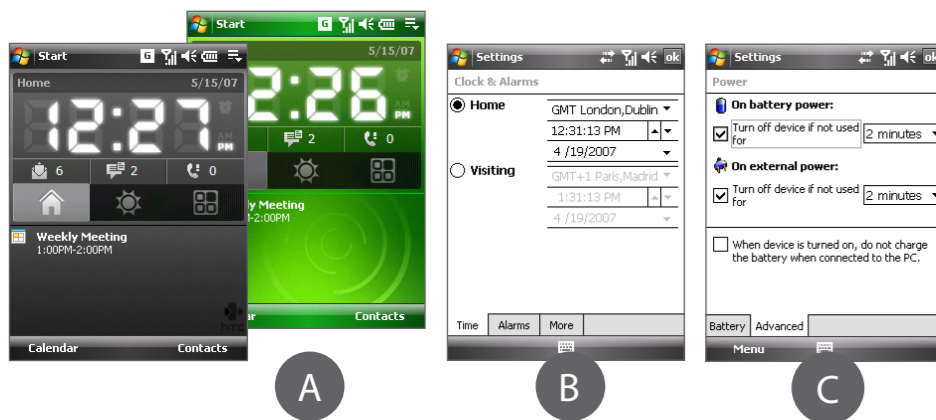
Pritisnite **Start** > **Settings** > zavihek **Personal** > **Today**.

### B. Nastavite datum in čas

Pritisnite **Start** > **Settings** > zavihek **System** > **Clock & Alarms** > zavihek **Time**.

### C. Nastavite porabo energije

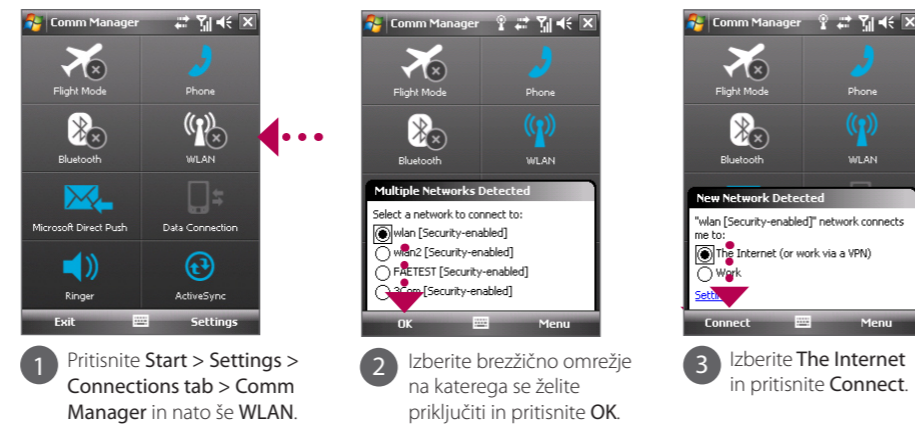
Pritisnite **Start** > **Settings** > zavihek **System** > **Power** > zavihek **Advanced**.



## Priključite se na Internet in srfajte po Webu

Za priključitev vaše naprave na Internet lahko uporabite Wi-Fi® povezavo.

**Pozor** V kolikor ni nobene Wi-Fi točke na vašem območju, se lahko še vedno priključite na Internet preko GPRS/EDGE ali dial-up povezave na vašega ponudnika storitev.

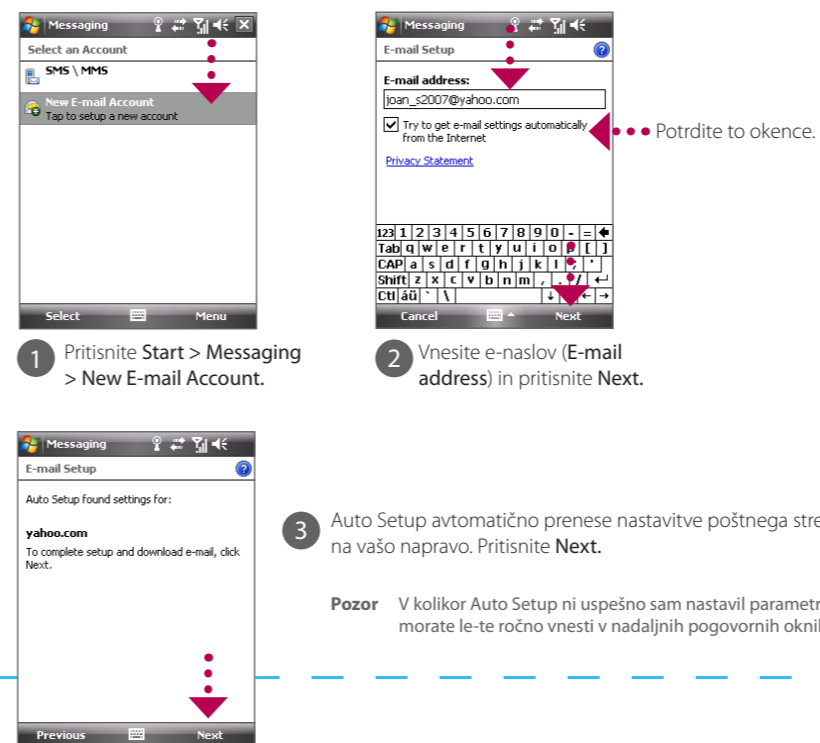


V kolikor se priključujete na zavarovano omrežje, boste morali vnesti omrežno kodo za priključitev.

Uporabite Internet Explorer® Mobile (pritisnite **Start** > **Internet Explorer**) za srfanje po Webu.

## Sprejemanje e-pošte z vašo napravo

Sprejemajte e-poštna sporočila z vašo napravo. Nastavite napravo tako, da boste lahko pošiljali in sprejemali e-poštna sporočila preko vašega ponudnika e-poštnih storitev.



1 Pritisnite **Start** > **Messaging** > **New E-mail Account**.

2 Vnesite e-naslov (E-mail address) in pritisnite **Next**.

3 Auto Setup avtomatično prenese nastavitve poštne strežnika na vašo napravo. Pritisnite **Next**.

**Pozor** V kolikor Auto Setup ni uspešno sam nastavljal parametrov, morate le-te ročno vnesti v nadaljnjih pogovornih oknih.

## HTC TOUCH™ Kratka navodila za uporabo

Ta **Kratka navodila za uporabo** vam bodo v pomoč ob začetku uporabe vaše naprave z Windows Mobile® 6 operacijskim sistemom. Priporočamo, da imate ta navodila pri roki, ko začnete uporabljati vašo napravo.

### POMEMBNA OPOZORILA

- Baterija pri novi napravi ni napolnjena.
- Ne jemljite baterije iz naprave, niti je ne vstavljajte v napravo, v kolikor je le-ta priključena na električno napajanje.
- Garancija za napravo propade, v kolikor napravo odprete oz. odstranite ohišje.
- Uporabljajte le originalno baterijo in ustrezne električne priključke (napajalnik, USB kabel). Uporaba drugih virov električne energije je lahko nevarna.

## Zavarujte svojo napravo

### A. Zaklepanje SIM

Zaklepanje SIM zahteva vnos PIN kode preden lahko začnete uporabljati funkcije telefona na vaši napravi.

Zaklepanje SIM omogočite s pritiskom na **Start** > **Settings** > zavihek **Personal** > **Phone** ter potrditvijo okenca **Require PIN when phone is used**.

### B. Nastavitev gesla naprave

Aktivacija te funkcije zahteva vnos gesla za odklenitev naprave vsakič, ko je bila naprava v mirovanju dlje od določenega časa.

- 1 Pritisnite **Start** > **Settings** > zavihek **Personal** > **Lock**.
- 2 Potrdite okence **Prompt if device unused for** in določite dolžino časa mirovanja.
- 3 Izberite tip gesla (**Password type**).
- 4 Vnesite geslo, ga potrdite in pritisnite **OK**.

### C. Zaklepanje tipkovnice

Zaklepanje tipkovnice preprečuje zaznavanje nehotnih pritiskov tipk medtem, ko je naprava spravljena v torbici ali žepu.

Tipkovnico zaklenete z izbiro zavihka **Launcher** ( ) v HTC Home ter pritiskom na ikono .

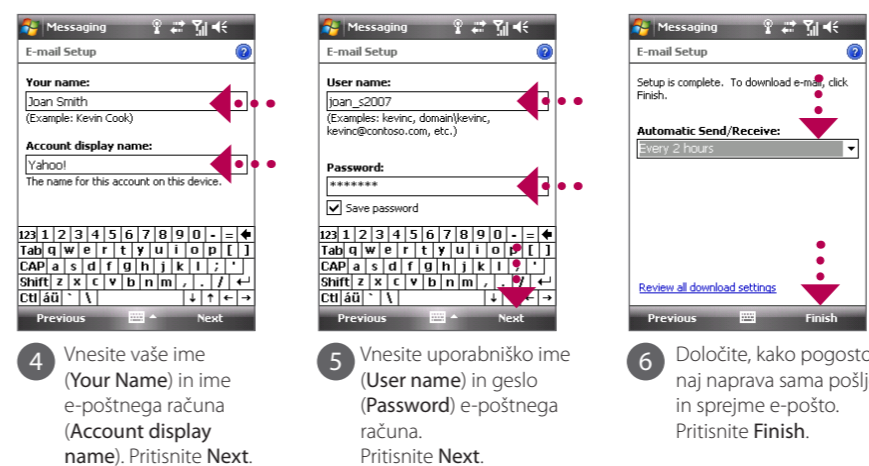
Za odklepanje pritisnite **Unlock**.

## Posnemite fotografijo

Uporabite kamero na vaši napravi za fotografiranje dragocenih trenutkov.



Fotografija se bo shranila v datoteko My Pictures, razen v kolikor se jo odločite izbrisati s pritiskom na ikono po izdelavi posnetka. Pritisnite če želite poslati fotografijo preko MMS ali e-pošte.



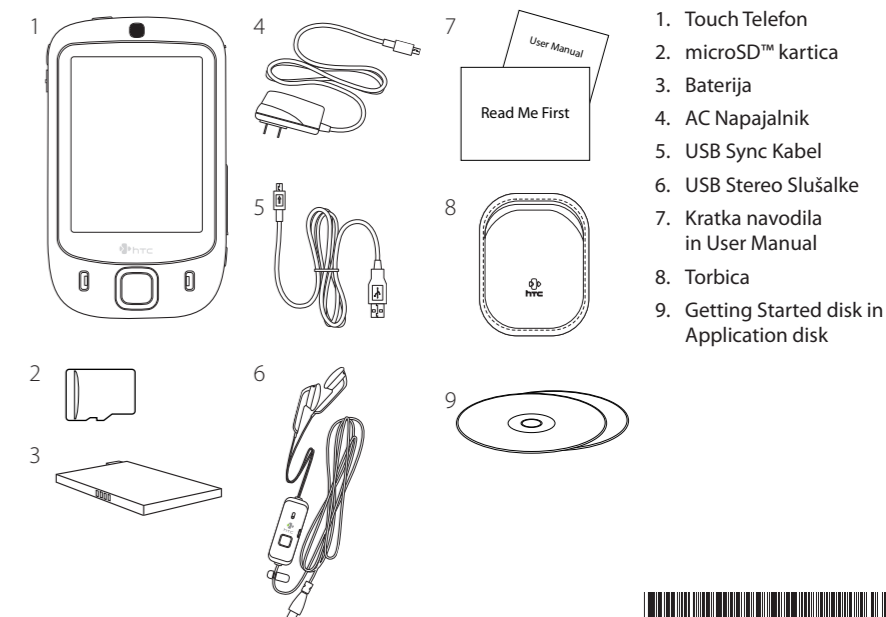
4 Vnesite vaše ime (**Your Name**) in ime e-poštnega računa (**Account display name**). Pritisnite **Next**.

5 Vnesite uporabniško ime (**User name**) in geslo (**Password**) e-poštnega računa. Pritisnite **Next**.

6 Določite, kako pogosto naj naprava sama pošlje in sprejme e-pošto. Pritisnite **Finish**.

## Kaj se nahaja v paketu

V paketu morate najti naslednje predmete:



www.htc-slovenia.com



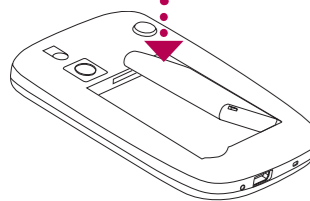
# Pred začetkom uporabe

## A. Odstranite zadnjo stranico



Potisnite pokrov navzgor ter ga odstranite.

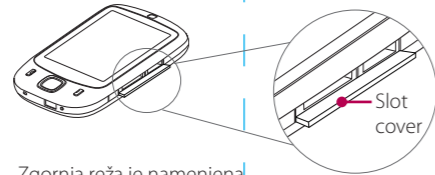
## B. Vstavite baterijo



Najprej vstavite desno stran baterije, z zlatimi kontakti na desni strani, nato pa baterijo nežno potisnite v ležišče.

## C. Vstavite microSD™ kartico in SIM kartico

- 1 Previdno odprite pokrovček, ki pokriva SIM in režo kartice. Za lažje odpiranje pokrovček primete z obeh strani.
- 2 Položite napravo tako, da je zaslon obrnjen navzgor.
- 3 Z eno roko držite pokrovček odprt.



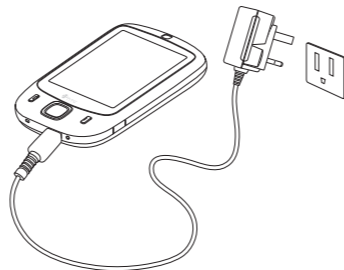
- 4 Zgornja reža je namenjena microSD kartici. Kartico vstavite tako, da so pozlačeni kontakti obrnjeni navzdol.
- 5 Spodnja reža je namenjena SIM kartici. SIM kartico vstavite tako, da so pozlačeni kontakti obrnjeni navzdol in odrezani vogal kartice obrnjen proti napravi.

**Pozor** Za odstranitev SIM ali microSD kartice, pritisnite kartico v notranjost in popustite, kar nato izvrže kartico iz reže.

- 6 Zaprite pokrovček.

## D. Polnjenje baterije

Baterija nove naprave je napolnjena le deloma. Za polnjenje baterije v vaši napravi priključite AC napajalnik v električno vtičnico, USB konec pa v Sync konektor na dnu vaše naprave. Baterija se napolni po približno treh (3) urah.



## E. Zagon in izklop naprave

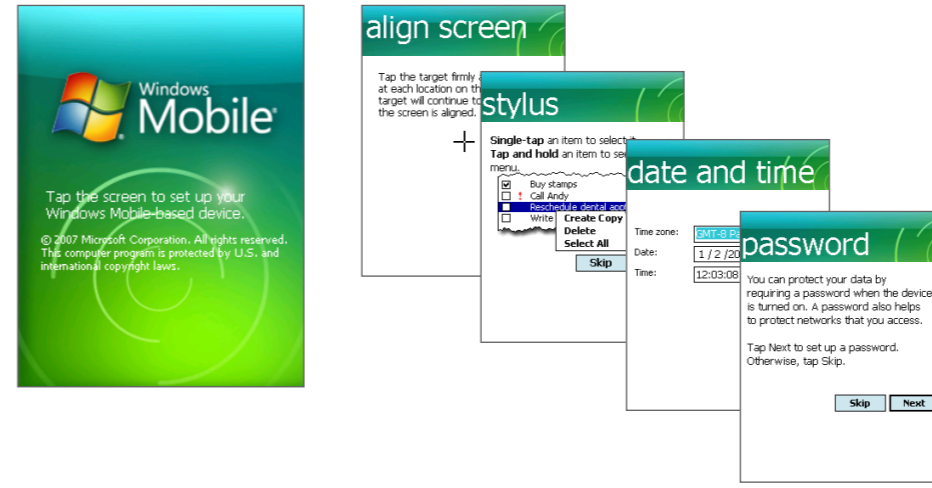
Pritisnite in držite gumb POWER približno 3 sekunde za zagon ali izklop vaše naprave. Pri izklopu naprave se pojavi okno za potrditev. Pritisnite **Yes** za izklop naprave.



# Čarovnik za hitro nastavitvev

Ko prvič zaženete vašo napravo vas bo čarovnik (Quick Start Wizard) vodil skozi kalibracijo zaslona, naučil uporabljati pisalo in pop-up menije ter vam omogočil nastavitve datuma, časa in gesla naprave.

Za uspešen zaključek čarovnika sledite navodilom na zaslonu.



# Sinhronizacija vaše naprave s PC

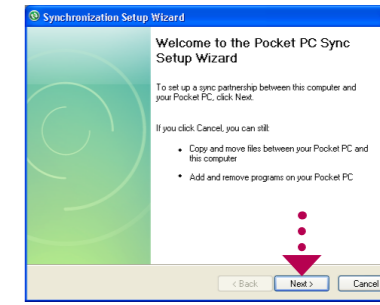
Sinhronizirajte vašo napravo z osebnim računalnikom (PC) in tako shranite informacije, kot so Outlook e-poštni naslovi, kontakti, zadolžitve in sestanki na vašo napravo.

## Instalirajte programsko opremo za sinhronizacijo na vaš PC

Ovisno od operacijskega sistema, ki ga uporabljate na vašem osebnem računalniku boste potrebovali ali Microsoft ActiveSync® 4.5 (ali kasnejši) ali Windows Mobile® Device Center za sinhronizacijo vaše naprave s PC.

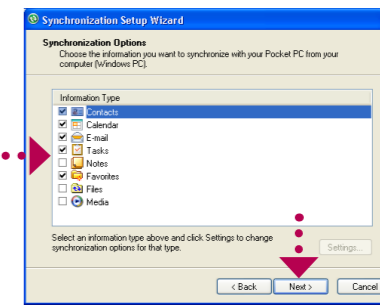
## Nastavitev ActiveSync v Windows XP

- 1 Instalirajte ActiveSync 4.5 na vaš PC iz priloženega Getting Started diska.



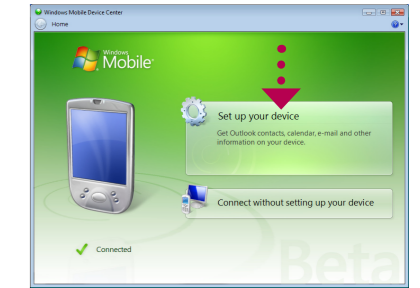
- 2 Priključite vašo napravo na PC. Čarovnik za sinhronizacijo (Synchronization Setup Wizard) se samodejno zažene in vas vodi skozi postopek nastavitve sinhronizacije. Kliknite **Next** za nadaljevanje.

- 3 Za sinhronizacijo vaše naprave s PC, odznačite okence **Synchronize directly with a server running Microsoft Exchange** in kliknite **Next**.

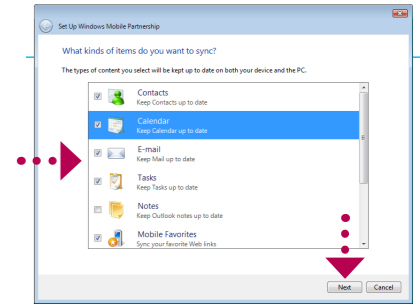


- 4 Izberite tip informacij, ki jih želite sinhronizirati in kliknite **Next**.
- 5 Izberite, ali boste dovolili brezžično komunikacijo med povezavo vaše naprave s PC.
- 6 Kliknite **Finish**.

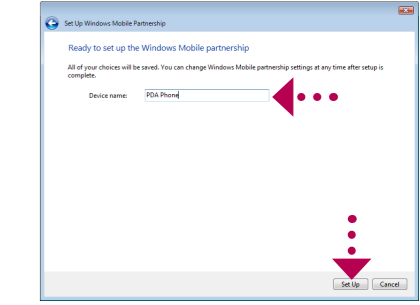
## Nastavitev Windows Mobile Device Center v Windows Vista™



- 1 Priključite vašo napravo na PC. V Windows Mobile Device Center oknu, kliknite **Set up your device**.



- 2 Izberite informacijo, ki jo želite sinhronizirati in kliknite **Next**.



- 3 Vpišite ime vaše naprave in kliknite **Set Up**.

# Touch Telefon

## HTC Home

HTC Home je plug-in zaslona Today, ki vam prikazuje trenutno lokalno informacijo, kot naprimer čas, dan in stanje vremena, opozarja na nova sporočila in zgrešene klice.

Hkrati omogoča tudi nastavitve bližnjic, s katerimi lahko nato zaženete priljubljene aplikacije z enim pritiskom na ikono.



# TouchFLO™

TouchFLO™ vam daje boljši pregled nad vašo napravo. Z uporabo TouchFLO lahko zlahka krmilite po zaslonu s premikanjem prsta po površini. TouchFLO vsebuje tudi Touch Cube kamor lahko shranjujete kontaktne podatke, dostopate do multimedijskih vsebin in poganjate priljubljene programe.

**Krmiljenje s prstom**  
Medtem, ko pregledujete Web stran, dokument ali spisek (npr. kontakte, datoteke ipd.) podrsajte s prstom navzgor za premik po dokumentu navzdol in s prstom navzdol za premik dokumenta navzgor.

Za premik dokumenta v desno, podrsajte s prstom na levo. Za premik v levo, podrsajte s prstom na desno..

**Premikanje s prstom (npr. kurzorja miške)**  
Pritisnite in držite zaslon na dotik ter vlecite s prstom po zaslonu.

**Touch Cube**  
Za otvoritev Touch Cube, podrsajte s prstom navzgor od spodnjega konca zaslona, kjer se nahaja logo podjetja.

Za zaprtje Touch Cube, podrsajte s prstom navzdol.

Touch Cube je tri dimenzionalni vmesnik v obliki kocke. Za rotacijo vmesnika s prstom podrsajte levo ali desno po zaslonu.



Otvoritev Touch Cube

# Prvo klicanje

- 1 Pritisnite gumb za pogovor (TALK) za vhod v telefonski vmesnik (Phone screen).
- 2 Na zaslonu s pritiskanjem na tipkovnico odtipkajte začetek klicane telefonske številke ali začetek imena osebe, ki jo imamo v imeniku in jo kličemo.
- 3 V oknu za napredno klicanje (Smart Dialing Panel) se bodo izpisale ujemajoče se telefonske številke iz zgodovine klicanja, oziroma ujemajoči se kontaktni podatki, ki so shranjeni v napravi ali na SIM kartici. Izberite številko oz. osebo, ki jo želite poklicati in pritisnite gumb za pogovor (TALK)..



Okno za napredno klicanje

Gumb za pogovor

Za brezžični telefonski pogovor priključite USB stereo slušalke ali Bluetooth® slušalke (te slušalke niso priložene) na vašo napravo.

# Touch Telefon