

**Skrócony  
poradnik  
obsługi**

# 1 Co zawiera opakowanie?

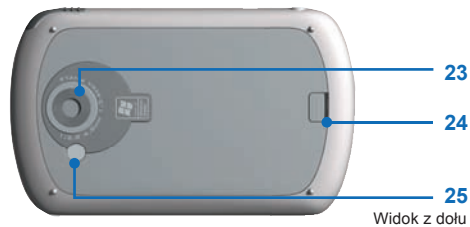
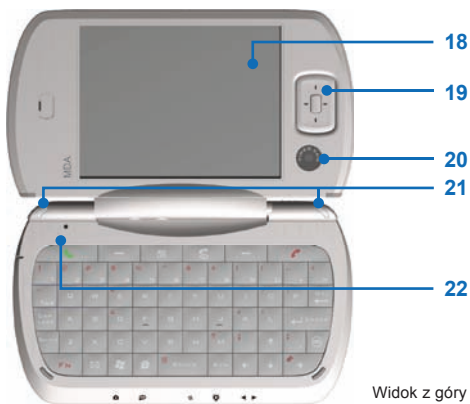
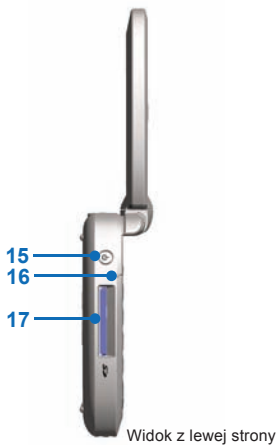


## Widok z przodu i z tyłu



1	<b>Głośnik</b>	
2	<b>Przycisk Aparat cyfrowy</b>	Naciśnij w celu uruchomienia cyfrowego aparatu fotograficznego. Naciśnij ponownie, aby wykonać zdjęcie.
3	<b>Rejestrator głosu/ Rozpoznawanie mowy</b>	Naciśnij w celu nagrania notatki głosowej lub uruchomienia programu rozpoznawania mowy.
4	<b>Port podczerwieni</b>	Umożliwia bezprzewodową wymianę plików i danych z innymi urządzeniami.
5	<b>Podświetlenie</b>	Naciśnij w celu włączenia podświetlenia.
6	<b>Głośność</b>	Przesuwaj w lewo lub w prawo w celu regulacji głośności.
7	<b>Wyślij/Głośnik</b>	Naciśnij w celu odebrania przychodzącego połączenia lub wybrania numeru. Przytrzymaj przycisk naciśnięty przez jedną sekundę, aby uaktywnić głośnik.
8	<b>Koniec</b>	Naciśnij w celu zakończenia połączenia.
9	<b>Rysik i gniazdo rysika</b>	
10	<b>Złącze anteny samochodowej UMTS</b>	Możesz podłączyć swój telefon do anteny samochodowej, aby poprawić jakość odbioru.
11	<b>Złącze anteny samochodowej dla GSM</b>	Możesz podłączyć swój telefon GSM do anteny samochodowej, aby poprawić jakość odbioru.
12	<b>Złącze synchronizacji</b>	Korzystaj z tego złącza do synchronizowania danych lub do ładowania akumulatora.
13	<b>Miękkie resetowanie</b>	Naciśnij rysikiem przycisk Resetuj, aby wykonać miękki reset MDA Pro.
14	<b>Gniazdo słuchawkowe</b>	Umożliwia podłączenie zestawu słuchawkowego lub słuchawek muzycznych.

**Widok z góry, z dołu oraz z  
lewej strony**



<b>15</b>	<b>Zasilanie/ Podświetlenie</b>	Naciśnij w celu włączenia i wyłączenia MDA Pro lub podświetlenia.
<b>16</b>	<b>Mikrofon</b>	
<b>17</b>	<b>Gniazdo kart MMC/SD lub akcesoriów SDIO</b>	Gniazdo zewnętrznych kart pamięci (MMC/SD).
<b>18</b>	<b>Ekran dotykowy</b>	Umożliwia pisanie, rysowanie lub wybór elementów za pomocą rysika.
<b>19</b>	<b>Panel nawigacyjny</b>	Naciskaj aby przemieszczać się po ekranie w górę, w dół, w lewo lub w prawo. Wyboru dokonuje się naciskając środkowy przycisk.
<b>20</b>	<b>Obiektyw kamery wideo</b>	
<b>21</b>	<b>Diody LED powiadomień</b>	Dwukolorowa dioda LED z prawej strony: Kolor zielony i pomarańczowy stanu gotowości GSM, wiadomości SMS, stan sieci GSM, powiadomienie, stan ładowania akumulatora.  Dwukolorowa dioda LED z lewej strony: Kolor niebieski i zielony powiadomienie systemu Bluetooth o włączeniu zasilania oraz gotowości do nadawania sygnału częstotliwości radiowej oraz dla trubu Wi-Fi
<b>22</b>	<b>Czujnik światła</b>	Kiedy używasz urządzenia przy nateżeniu słabym oświetleniu, system włączy podświetlanie klawiatury po naciśnięciu dowolnego klawisza.
<b>23</b>	<b>Obiektyw aparatu cyfrowego</b>	
<b>24</b>	<b>Zatrząsk mocujący</b>	Naciśnij w celu zwolnienia tylnej pokrywy.
<b>25</b>	<b>Lampa błyskowa</b>	

## 2 Przygotowanie urządzenia do pracy

Przed rozpoczęciem pracy, należy włożyć kartę SIM oraz naładowany akumulator.

### Instalacja karty SIM

Wykonaj poniższe czynności w celu zainstalowania karty SIM (Subscriber Identity Module), dostarczanej przez Era, zawierającej Twój numer telefonu, szczegóły dotyczące usług oraz książkę telefoniczną/pamięć wiadomości.

W zależności od zainstalowanej karty SIM na urządzeniu wyświetlona zostanie ikona G lub U. Po instalacji aktywnej karty SIM GPRS/GSM zostanie wyświetlona ikona G, jeśli urządzenie znajduje się w zasięgu sieci drugiej generacji. Jeśli karta SIM obsługuje sieć 3G, a telefon znajduje się w zasięgu sieci UMTS, wyświetlona zostanie ikona U.



1. Zdejmij tylną pokrywę naciskając zatrzask mocujący.
2. Przesuń czerwoną blokadę akumulatora w celu zwolnienia pakietu akumulatora.
3. Naciśnij zaczep z prawej strony, aby wyjąć akumulator.
4. Wsuń kartę SIM do gniazda karty SIM stykami w dół. Położenie jej ściętego rogu powinno odpowiadać ścięciu narożnika gniazda akumulatora. Wciśnij kartę lekko w dół i do przodu w celu zatrzasknięcia na swoim miejscu.
5. Włóż akumulator z powrotem i delikatnie wciśnij w celu zatrzasknięcia na swoim miejscu.

6. Przesuń czerwoną blokadę akumulatora, aby go zablokować.
7. Załóż pokrywę obudowy, wsuń ją z powrotem, a następnie wciśnij lekko dolną część, aby zatrzasknąć ją na swoim miejscu.

### **Ładowanie akumulatora**

Nowe akumulatory są wysyłane w stanie częściowego naładowania. Zaleca się ładowanie akumulatora do maksymalnego zakresu pojemności lub przez minimum 8 godzin, przed rozpoczęciem użytkowania urządzenia.

Akumulator można ładować przy włączonym lub wyłączonym urządzeniu. Podłącz zasilacz do złącza synchronizacji na tylnej ścianie urządzenia.

Gdy urządzenie jest wyłączone, ładowanie jest sygnalizowane ciągłym żółtym światłem na wskaźniku diodowym LED. Gdy urządzenie jest włączone, ładowanie jest sygnalizowane ciągłym żółtym światłem na wskaźniku diodowym LED, jak również przez ikonę ładowania na ekranie urządzenia. Zielone światło na wskaźniku diodowym LED lub ikona naładowania na ekranie urządzenia wskazuje, że ładowanie zostało zakończone.



Można również ładować akumulator podłączając kabel synchronizacji do portu USB komputera PC. W przypadku bardzo znacznego rozładowania akumulatora, na ekranie urządzenia wyświetlany jest komunikat ostrzegawczy. Jeżeli komunikat o słabym poziomie baterii zostanie wyświetlony, należy bezzwłocznie zapisać swoje dane, synchronizując je z komputerem PC lub zapisać je na dodatkowej karcie pamięci, a następnie wyłączyć urządzenie. Nie uruchamiaj ponownie urządzenia, dopóki nie podłączysz go do zewnętrznego źródła zasilania.

### **Włączanie urządzenia**

Naciśnij przycisk **ZASILANIE**, w celu włączenia urządzenia. Kiedy włączysz urządzenie pierwszy raz, pojawi się ekran kalibracji. W celu wyłączenia urządzenia naciśnij ponownie **ZASILANIE**.

Aby wykonać połączenie, upewnij się, że karta SIM jest zainstalowana, a akumulator jest wystarczająco naładowany. W celu otwarcia ekranu Telefon, naciśnij przycisk **WYŚLIJ** lub kliknij **Telefon (Phone)** na ekranie Dzisiaj.



### 3 Wykonywanie połączeń telefonicznych lub wideo

#### Wykonywanie połączeń

- Na ekranie Telefon wpisz numer telefonu, z którym chcesz się połączyć i kliknij przycisk **Rozmowa (Talk)**. Aby zakończyć połączenie, kliknij **Koniec (End)**.

**Uwaga** W przypadku połączeń wideo obraz rozmówcy wywołującego pojawia się na ekranie po upływie około 3 do 5 sekund od nawiązania połączenia w zależności od mocy sygnału. Moc sygnału wpływa na jakość przekazywanych obrazów. Połączenia wizyjne możliwe są jedynie w zasięgu sieci 3G.



Wybieranie numerów



Trwa połączenie wizyjne

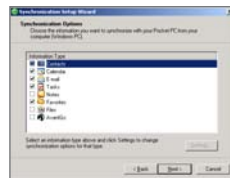
## 4 Synchronizacja z programem Outlook

Funkcja ActiveSync pozwala na synchronizację informacji zapisanych w urządzeniu z informacjami w komputerze PC, takimi jak zawartość programu Outlook. Program ActiveSync jest zainstalowany w urządzeniu, należy jednak zainstalować go w komputerze PC. Umieść dysk startowy w napędzie CD komputera. Wykonaj instrukcje wyświetlane na ekranie kreatora instalacji w celu zainstalowania programu ActiveSync. Po zakończeniu instalacji podłącz kabel synchronizacji do urządzenia i podłącz go do portu USB komputera.

Aby ustawić powiązanie pomiędzy urządzeniem i komputerem PC, należy włączyć urządzenie. Kiedy komputer wykryje łącze USB, uruchomi kreatora Synchronizacja (Synchronisation) programu ActiveSync. Wykonuj instrukcje wyświetlane na ekranie i wybierz elementy programu Outlook, które chcesz zsynchronizować.

### Wymagania dotyczące komputera PC dla uruchamiania programu ActiveSync 4.x

Aby nawiązać połączenie urządzenia z komputerem PC, należy zainstalować program Microsoft® ActiveSync® w komputerze PC. Program ActiveSync 4.x jest zamieszczony na instalacyjnym dysku CD, kompatybilnym z następującymi systemami operacyjnymi:



Kreatora Konfiguracji synchronizacji

Microsoft® Windows® 2000 z pakietem Service Pack 4	Microsoft® Windows® XP Edycja Professional x64
Microsoft® Windows® Server 2003 z pakietem Service Pack 1	Microsoft® Office 97, z wyłączeniem programu Outlook
Microsoft® Windows® Server 2003 Edycja IA64 z pakietem Service Pack 1	Microsoft® Office 2000
Microsoft® Windows® Server 2003 Edycja x64 z pakietem Service Pack 1	Microsoft® Office XP
Microsoft® Windows® XP Professional z pakietem Service Pack 1 i 2	Microsoft® Office 2003
Microsoft® Windows® XP Home z pakietem Service Pack 1 i 2	Microsoft® Internet Explorer 4.01 lub późniejszy (wymagany)
Microsoft® Windows® XP Edycja Tablet PC 2005	Microsoft® Systems Management Server 2.0
Microsoft® Windows® XP Edycja Media Center 2005	
Microsoft® Outlook® 98, Microsoft® Outlook® 2000 i Outlook® 2003	Microsoft® Outlook® XP oraz Microsoft® Outlook® 2003

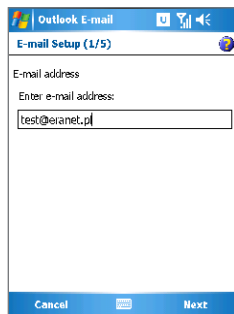
## 5 Konfiguracja konta poczty e-mail

Konto e-mail programu Outlook jest gotowe do użycia. Jednakże, zanim będziesz mógł wysyłać i odbierać pocztę, musisz skonfigurować konto e-mail, które posiadasz u usługodawcy internetowego (ISP) lub konto, do którego dostęp uzyskujesz wykorzystując połączenie z serwerem VPN (konto poczty korporacyjnej).

### Konfigurowanie konta e-mail za pomocą pola Wiadomości

1. Kliknij **Start > Wiadomości (Messages) > Obsługa wiadomości (Messaging)**.
2. Kliknij **Menu > Narzędzia (Tools) > Nowe konto (New Account)**.
3. Wprowadź swój adres e-mail i kliknij **Dalej (Next)**.  
Usługa automatycznej konfiguracji spróbuje pobrać niezbędne ustawienia serwera poczty e-mail tak, aby nie było konieczne wpisywanie ich ręcznie.
4. Po zakończeniu **Automatycznej konfiguracji (Auto configuration)** kliknij **Dalej (Next)**.
5. Wprowadź swoją nazwę (nazwę, która ma być wyświetlana, kiedy wysyłasz wiadomość e-mail) oraz hasło.

**Uwaga** Dostęp do Obsługi wiadomości możesz także uzyskać wybierając ikonę Wiadomości z panelu szybkiego uruchamiania lub Wiadomości na ekranie Dzisiaj (Today).



Konfiguracja konta e-mail

## Konfigurowanie konta poczty e-mail przy użyciu Kreatora EmailWiz

1. Kliknij **Start > Wiadomości (Messages) > EmailWiz**.

**Uwaga** Dostęp do programu EmailWiz możesz także uzyskać wybierając ikonę Wiadomości z panelu szybkiego uruchamiania lub kartę Wiadomości na ekranie Dzisiaj.

2. Pojawi się ekran powitalny. Kliknij **Dalej (Next)**.
3. Pojawią się informacje o Ograniczeniu odpowiedzialności i Prawach autorskich. Kliknij **Dalej (Next)**.
4. Wprowadź swój adres e-mail i kliknij **Dalej (Next)**, aby kontynuować.

**Uwaga** Wybierając **Anuluj (Cancel)** możesz w każdej chwili zakończyć proces konfiguracji.

5. Wprowadź w poniższych polach nazwę dostawcy usług poczty e-mail, adres poczty przychodzącej, swoją nazwę użytkownika, hasło i informację o typie serwera. Kliknij **Dalej (Next)**, aby kontynuować.
6. W wymaganych polach wprowadź adres dla poczty wychodzącej oraz informację o usługach uwierzytelniania. Kliknij **Dalej (Next)**, aby kontynuować.
7. Wybierz **Gotowe (Done)** w celu dokończenia procesu konfigurowania i zakończenia pracy kreatora. Teraz wszystko jest gotowe, aby uzyskać dostęp do wiadomości e-mail wybierając **Wiadomości (Messages)** na ekranie Dzisiaj.

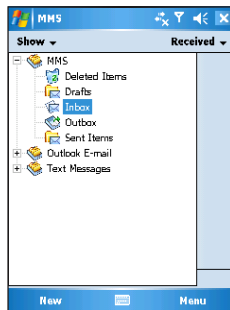
## 6 Wysłanie wiadomości

Urządzenie posiada możliwość wysyłania wiadomości e-mail, SMS oraz MMS, jeżeli jest połączone z siecią.

### Tworzenie i wysyłanie wiadomości

1. Na liście folderów wiadomości wybierz **Menu > Zmień konto (Switch Accounts)** i wybierz konto.
2. Kliknij **Nowa (New)**.
3. Wprowadź adres e-mail lub adres wiadomości tekstowej jednego lub więcej adresatów, oddzielając je od siebie średnikami. Kliknij **Do (To)**, aby uzyskać dostęp do adresów i numerów telefonów z Kontaktów.
4. Wprowadź tekst wiadomości. W celu szybkiego wprowadzenia często używanych tekstów wiadomości, kliknij **Menu > Mój tekst (My Text)** i kliknij żądaną wiadomość.
5. W celu sprawdzenia pisowni kliknij **Menu > Sprawdź pisownię (Spell Check)**.
6. Kliknij **Wyślij (Send)**.

**Uwaga** Wiadomości SMS oraz MMS mogą być wysłane jedynie wtedy, gdy urządzenie jest połączone z siecią GSM/UMTS. Wiadomości e-mail mogą być wysłane jedynie wtedy, gdy urządzenie ma dostęp do sieci Internet (np. poprzez sieć GSM/UMTS WiFi, połączenie USB/Bluetooth z komputerem, itd.).



Foldery wiadomości

## 7 Przeglądanie Internetu

Urządzenie jest wyposażone w przeglądarkę internetową, która pozwala na korzystanie z zasobów sieci Internet.



### Uruchamianie programu Internet Explorer

1. Kliknij **Start > Internet Explorer**.
2. Na pasku adresowym, który pojawia się w górnej części ekranu, wpisz adres sieci Web, z którym chcesz się połączyć. Kliknij znak strzałki skierowanej w dół, aby dokonać wyboru spośród wcześniej wprowadzanych adresów.
3. Kliknij **Przejdź do (Go to)**, aby przejść na wprowadzony adres sieci Web.
4. Kliknij **Wstecz (Back)**, aby wrócić do poprzedniej strony.
5. Kliknij **Menu > Odśwież (Refresh)**, aby odświeżyć stronę sieci Web na ekranie.
6. Kliknij **Menu > Start (Home)**, aby wrócić do poprzedniej strony.
7. Kliknij **Menu > Ulubione (Favorites)**, a następnie kliknij adres ulubionej strony, którą chcesz oglądać. Aby dodać ulubione łącze przeglądając Internet w urządzeniu, przejdź na stronę, którą chcesz dodać, kliknij **Menu > Dodaj do ulubionych (Add to Favorites)** lub kliknij i przytrzymaj rysik na tej stronie oraz kliknij polecenie **Dodaj do ulubionych (Add to Favorites)** w menu podręcznym.



Internet Explorer Mobile

## 8 Korzystanie z aplikacji Aparat cyfrowy i Kamera

Wykonywanie zdjęć i nagrywanie klipów wideo wraz z dźwiękiem jest proste dzięki wbudowanemu w urządzenie aparatowi cyfrowemu oraz kamerze. Urządzenie posiada dwa wbudowane aparaty cyfrowe, aparat główny (  ) oraz aparat dodatkowy (  ). Aparat główny działa z rozdzielczością pełnoekranową, podczas gdy rozdzielczość drugiego aparatu jest ograniczona do 352 x 288.

W celu włączenia dowolnego z trybów Aparat cyfrowy wykonaj jedną z poniższych czynności:

- Kliknij **Start > Aparat cyfrowy (Camera)**.
- Naciśnij przycisk APARAT CYFROWY na urządzeniu.

### Wykonywanie zdjęć

- Naciśnij przycisk APARAT CYFROWY lub przycisk ENTER na panelu nawigacyjnym

### Rejestrowanie klipów wideo

- Naciśnij przycisk APARAT CYFROWY lub przycisk ENTER na panelu nawigacyjnym na urządzeniu w celu rozpoczęcia nagrywania klipu wideo. Aby zatrzymać nagrywanie, naciśnij ponownie przycisk ENTER lub przycisk APARAT CYFROWY.

Aby zamknąć ekran Aparat cyfrowy, kliknij  .

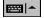
### Korzystanie z programu Obrazy i klipy wideo

- Kliknij **Start > Programy (Programs) > Obrazy i wideo (Pictures & Videos)**.

Program Obrazy i wideo pozwala gromadzić, zarządzać oraz porządkować zdjęcia i klipy wideo w formatach BMP, JPEG, AVI oraz MP4. Można również przeglądać/odtwarzać obrazy i klipy wideo w urządzeniu. Możesz przeglądać obrazy w trybie pokazu slajdów, przysyłać je bezpośrednio do drugiego urządzenia, przysyłać korzystając z poczty e-mail, edytować je lub ustawiać jako tło ekranu Dzisiaj.




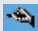


## 9 Wprowadzanie informacji

Po wybraniu pola umożliwiającego wprowadzenie tekstu, automatycznie stanie się dostępny Panel wprowadzania. Panel wprowadzania umożliwia użycie kilku metod wprowadzania danych. Domyślnie, Panel wprowadzania oznaczony jest jako  na pasku menu. Ikona wskazuje aktualnie wybraną metodę wprowadzania. Strzałka wybieramy metodę wprowadzania danych.

### Pokaż/Ukryj Panel wprowadzania

- Kliknij ikonę Panelu wprowadzania na pasku menu.

Ikona	Wskazuje wybraną metodę wprowadzania danych
	Klawiatura ekranowa
	Rozpoznawanie liter lub Rozpoznawanie bloków liter
	Klawiatura telefoniczna
	Program Transcriber

**Uwaga** Klawiaturę urządzenia można również wykorzystywać do wprowadzania informacji tak samo, jak w przypadku standardowej klawiatury w komputerze PC.

## 10 Wskaźniki stanu

Poniżej przedstawiono niektóre ikony stanu, jakie możesz ujrzeć na ekranie urządzenia.

	Dzwonek włączony		Nowa poczta głosowa
	Dzwonek wyłączony		Połączenie głosowe
	Dzwonek w trybie wibracji		Trwa połączenie głosowe
	Poziom naładowania akumulatora		Trwa połączenie transmisji danych
	Bardzo niski poziom naładowania akumulatora głównego		Połączenia są przekazywane
	Akumulator rozładowany całkowicie		Połączenie wstrzymane
	Ładowanie akumulatora		Połączenie nieodebrane
	Połączenie jest aktywne		Karta SIM nie została zainstalowana
	Połączenie nie jest aktywne		Bluetooth
	Trwa synchronizacja		Obecnie jest aktywny monitor GPRS
	Błąd synchronizacji		Połączenie GPRS jest dostępne
	Wskazuje maksymalną moc sygnału		Połączenie GPRS jest wykorzystywane
	Wskazuje niski poziom sygnału		Wskazuje, że radio zostało wyłączone
	Wyszukiwanie usługi telefonicznej		Roaming



Nie zainstalowano karty SIM



Komunikacja Wi-Fi została włączona



Komunikacja Wi-Fi została wyłączona



Połączenie Wi-Fi transmisji danych



Nowa wiadomość e-mail lub wiadomość tekstowa (SMS)

G

Wskazuje, że w urządzeniu została zainstalowana prawidłowa karta SIM, oraz że urządzenie znajduje się aktualnie na obszarze objętym przez sieć drugiej generacji (GSM/GPRS).

U

Wskazuje, że w urządzeniu została zainstalowana prawidłowa karta SIM, oraz że urządzenie znajduje się aktualnie na obszarze objętym przez sieć trzeciej generacji (UMTS).



Więcej ikon. Kliknij tę ikonę, aby rozwinąć.

## 11 Dostosowanie urządzenia

Możesz ustawić wygląd i sposób użytkowania urządzenia oraz ustawić godzinę i datę według bieżącej strefy czasowej.

### Dostosowanie ekranu Dzisiaj

1. Kliknij **Start** > **Ustawienia (Settings)** > **Dzisiaj (Today)**.
2. Z **Wygląd (Appearance)** wybierz żądany styl wizualny dla tła ekranu Dzisiaj.
3. Z **Elementy (Items)** wybierz te elementy, które mają pojawiać się na ekranie Dzisiaj.

**Uwaga** W celu dokonania zmiany kolejności elementów wyświetlanych na ekranie Dzisiaj kliknij element oraz kliknij polecenie **Przenieś w górę** lub **Przenieś w dół**.

### Dostosowanie menu Start

Możesz dokonać wyboru elementów, jakie mają pojawiać się w menu Start.

1. Kliknij menu **Start** > **Ustawienia (Settings)** > karta **Osobiste (Personal)** > **Menu (Menus)**.
2. Zaznacz pola wyboru tych elementów, które chcesz wyświetlać w menu **Start**. Możesz wybrać maksymalnie siedem elementów.

### Ustawianie godziny i daty

1. Kliknij **Start** > **Ustawienia (Settings)** > karta **System** > **Zegar i alarmy (Clock & Alarms)**.
2. Wybierz prawidłową strefę czasową i zmień datę lub godzinę.

## 12 Zabezpieczanie urządzenia

Występują dwa rodzaje zabezpieczeń urządzenia. Swoj telefon możesz zabezpieczyć przed nieuprawnionym użyciem przypisując hasła o nazwie PIN (osobisty numer identyfikacyjny). Możesz dodatkowo zabezpieczyć urządzenie przed nieuprawnionym dostępem do dowolnej jego części, stosując zabezpieczenie hasłem.

Pierwszy kod PIN zostanie podany przez dostawcę usług sieci bezprzewodowej; potem będziesz mógł zmienić ten kod PIN.

Zaczynając użytkowanie urządzenia stworzysz swe hasło.

### Zabezpieczanie telefonu kodem PIN

1. Z ekranu Telefon wybierz **Menu > Opcje (Options) > karta Telefon (Phone)**.
2. Kliknij **Wymagaj kodu PIN, gdy telefon jest używany (Require PIN when phone is used)**.

W celu dokonania zmiany kodu **PIN** w dowolnym momencie, kliknij **Zmień kod PIN (Change PIN)**.

**Uwaga** Połączenia ratunkowe można wykonywać w dowolnej chwili bez podawania kodu PIN.

### Zabezpieczanie urządzenia hasłem

Bezpieczeństwo danych można podwyższyć wymagając podania hasła przy każdym włączeniu urządzenia.

1. Kliknij **Start > Ustawienia (Settings) > Osobiste (Personal) > Hasło (Password)**.

2. Zaznacz pole wyboru **Monituj, jeśli urządzenie było nieużywane przez (Prompt if device unused for)**, a w polu znajdującym się z prawej strony wskaż, jak długo urządzenie musi być wyłączone, zanim hasło będzie wymagane. W polu **Typ hasła (Password type)** wskaż typ hasła, jakie chciałbyś używać. Wprowadź hasło i w razie potrzeby potwierdź je.

Jeżeli urządzenie jest tak skonfigurowane, aby łączyć się z siecią, użyj "hard" hasła, które pomoże zwiększyć bezpieczeństwo sieciowe.

3. Na karcie **Wskazówka (Hint)** wprowadź frazę, która pomoże zapamiętać hasło, lecz nie pozwoli innym osobom domyślić się tego hasła.

Ta wskazówka zostanie wyświetlona, kiedy czterokrotnie wprowadzisz nieprawidłowe hasło.

4. Kliknij **OK**.

Kiedy urządzenie zostanie włączone następnym razem, pojawi się monit o wprowadzenie hasła.

**Uwagi** Jeżeli zapomnisz hasła, będziesz musiał wykonać polecenia przedstawione w instrukcji obsługi, aby wyczyścić pamięć przed uzyskaniem dostępu do urządzenia.

## 13 Znajdowanie dodatkowych informacji

Więcej szczegółowych instrukcji znajdziesz w Podręczniku użytkownika lub po kliknięciu **Start > Pomoc (Help)** w urządzeniu.